

Fiat Brava/Bravo/Marea km óracsoport háttérvilágításának ledesítése

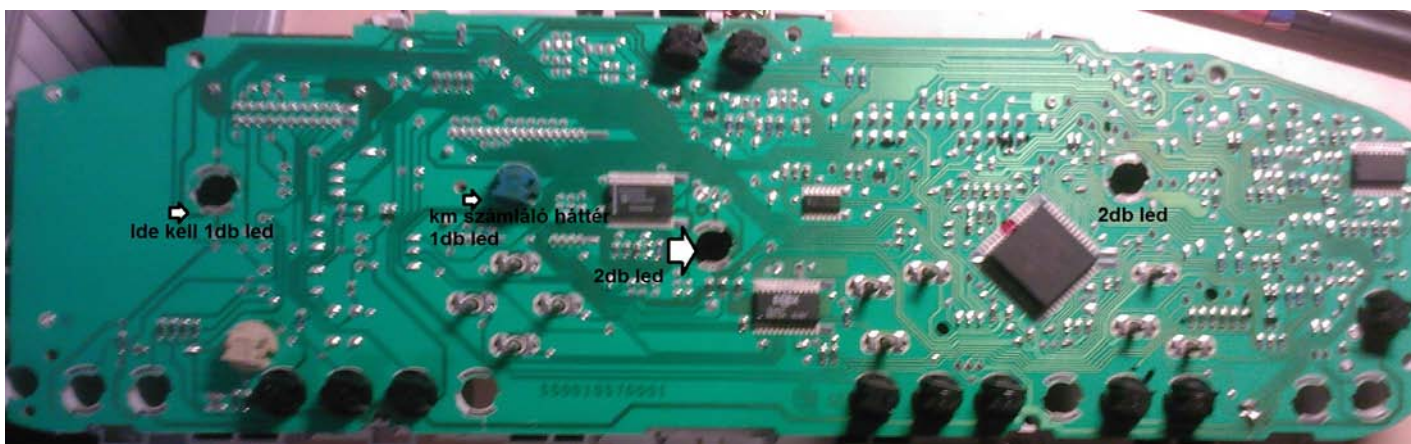
Először is üdvözöllek lelkes, ám de bátor vagy tuning mániás CarTárs. Ebben a leírásban konkrétan leírom, hogyan tudja bárki otthon max 1000.- forintból ledesíteni és stabilizálni azt a gonosz elvetemült km óra háttérvilágítását, ami gondokat/idegességet okoz.

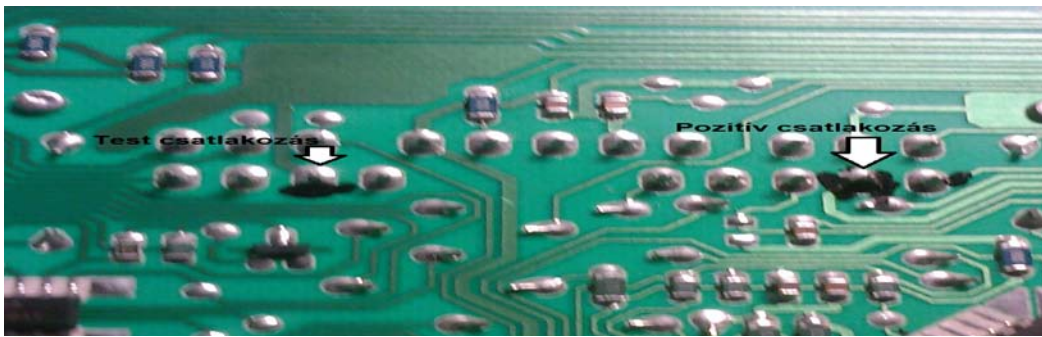
Szükséges/nélkülözhetetlen kellékek:

- 6 db 3mm-es led (emelt fényű 2000mCd értékű már azt okozza ami nálam a képeken látható http://www.hgelektronik.hu/info/hu/led3_w_3000.html)
- 3db 330Ohm 0.6W-os ellenállás http://www.hgelektronik.hu/info/hu/res_33r_0_6w.html
- 2db 1uF/25V kondenzátor http://www.hgelektronik.hu/info/hu/1_100p.html
- 1db 7805 névre hallgató fesz. stabilizátor IC <http://www.hgelektronik.hu/info/hu/ua7805.html>
- 1db már nem kellő FDD/HDD adatkábel (kötözgetésre)
- kb 30-40cm normál vezeték
- 1db ragasztó pisztoly, a kicsinél kb 4-5 db rúd kell
- Na meg persze nélkülözhetetlen egy fogó, egy csípő fogó, és forrasztási eszközök, (ha esetleg van multiméter az plusz jó, a labortápcska vagy akármilyen 12V-os táp már leányálom körülményt biztosít)
- (a linkek csak tájékoztatás és azonosítás céljából vannak)

Akkor most következnek a részletezés. Elsőként bontsuk ki a műszerfalból az áldozatot. Fontos, hogy a napi számláló le fog nullázódni! Gondolom, a bontást nem kell részletezmem. De egy picit tömörítve: kormány burkolat lebont, kormány csutira leenged, 5db 3as imbuszcsavar kiteker, burkolat ki félig kiforgat, magasság állító kapcsoló csatlakozó kihúz, burkolat teljesen ki, km óra 4 rögzítő imbuszcsavar kiteker, óra félig ki, felül két csatlakozó kihúz, utána teljesen ki.

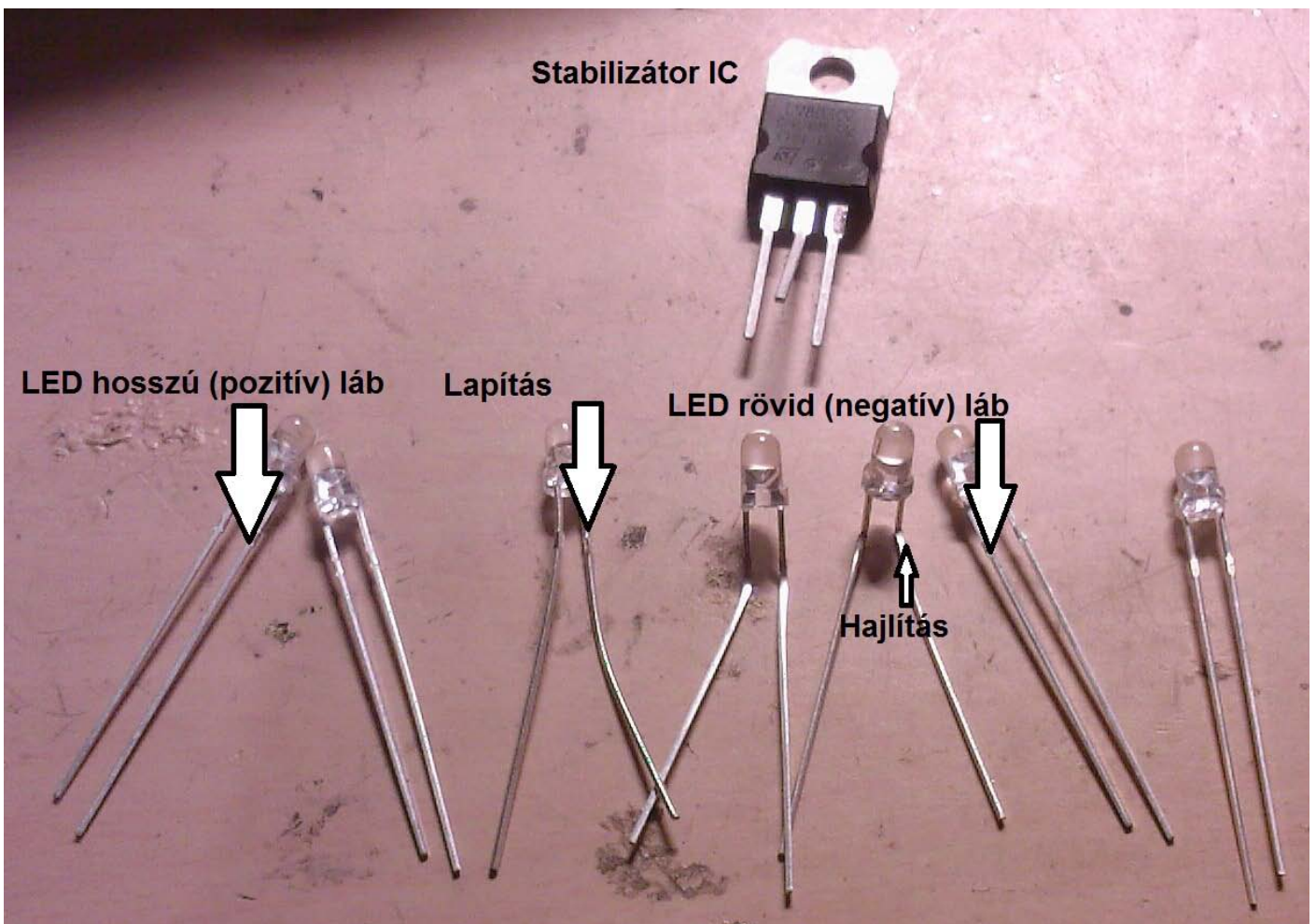
A kibontásról ennyi. Óvatosan szereljük le a hátsó műanyag burkolatát az órának is. Vigyázat, csavarok is fogják, nem csak a fűlek. Aztán pattintsuk ki az első borítás fűleit, és azt is tegyük félre. Most nem kell... Tanulmányozzuk a panelt az órán ameddig kedvünk van.





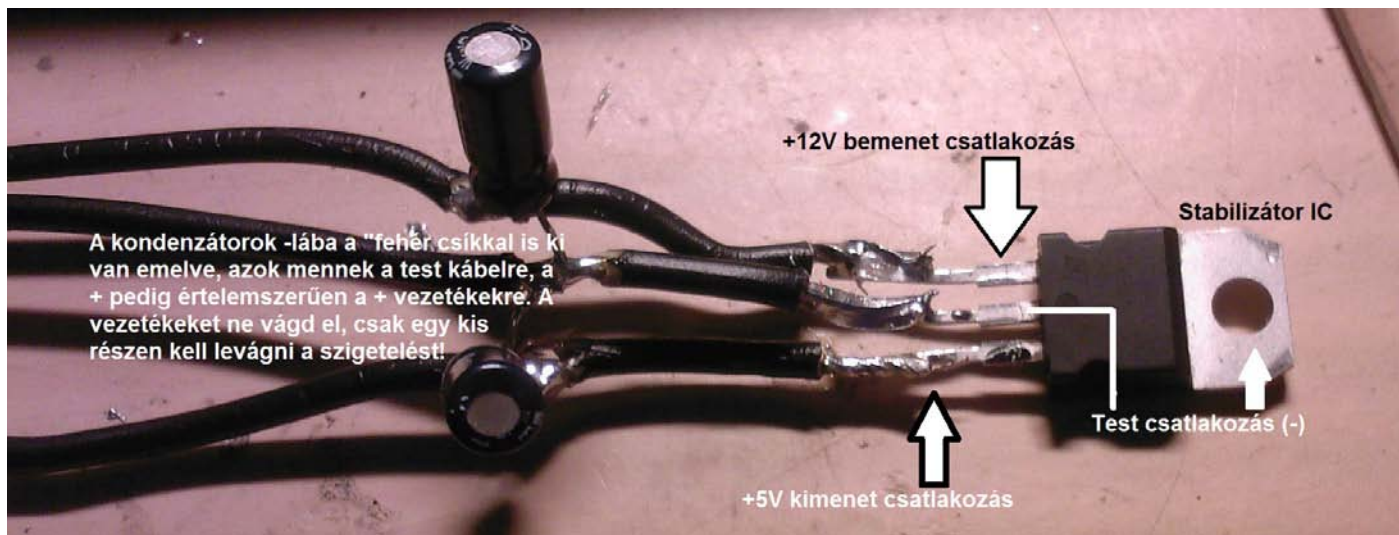
Aranyos a kicsike mi? Most a többi részére ha nem muszáj, nem térnék ki, azokkal csak ha valaki kérdezi/kéri akkor megnézem talán... Szóval a második képen már be is jelöltem, hogy hol is vannak a háttérvilágítás csatlakozói/kivezetései. Ezeket célszerű megjelölni, mert a végén, már lehet nem nagyon fogjuk látni. akkor most erről a témáról ennyit. Vegyük magunkhoz a vásárolt cuccokat, és a kábeleket.

A ledekről egy picit a képen:



A hajlításnál vigyázzunk, mert a lapításnál eltörhet a láb. Csak finoman...

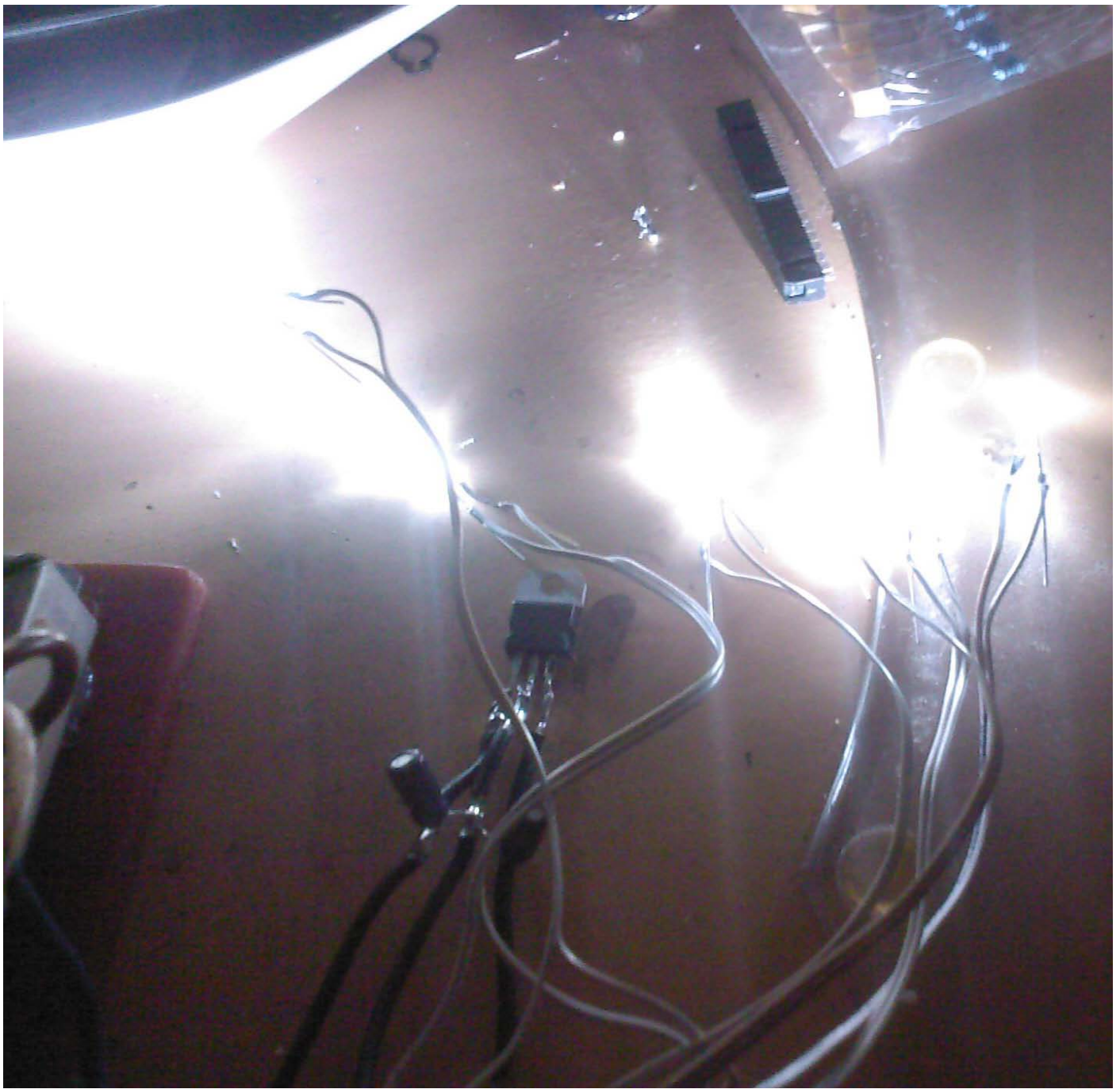
Vágjunk 3db kb 4-5cm-es darabot a vezetékekből. Szóval akkor a kábelekből, a két kondenzátorból és az icből állítsuk valahogy össze a képen látható rendszert, de a vezetékek vége még maradjon szabad és a test ill 5V-ra csatlakozó vezetékek végét kb 1-1,5cm hosszan blankoljuk.



A +5V vezeték végére forrasszuk rá a 3db ellenállást a képen látható módon.



Ha ezt összeállítottuk, akkor szedjük össze a ledeket, és a pc-s adatkábelből, vágjunk le egy kb 12cm hosszú szakaszt. Ezt a szakaszt húzzuk szét két szálanként. Így egy szál 1 ledhez megy. forrasszuk a vezetéseket ledekre. Kövessük le a led hosszabbik lábára forrasztott vezeték másik végét, és azt az ellenállásra csatlakoztatjuk. 1 ellenállásra két ledet lehet kötni (örök élet meg egy nap a végeredmény). A ledek rövidebb lábára kötött kábelek mennek a test-re. Továbbá a led lábaiban van egy „lapítás” az alá kéne a kábeleket forrasztani, fölötte meg csipesszel 45-60°ban meghajlítani. Amikor a kábeleket forrasztgatjuk az IC felé, akkor már kinek kedve van, átfűzheti a hátsó takaró műanyag lemezen. Én először összeállítottam az egészet, és ráindítottam egy próba 12V-ot az egész rendszerre, hogy jók e a forrasztások. Az eredmény eléggé retina égetős lett. :D



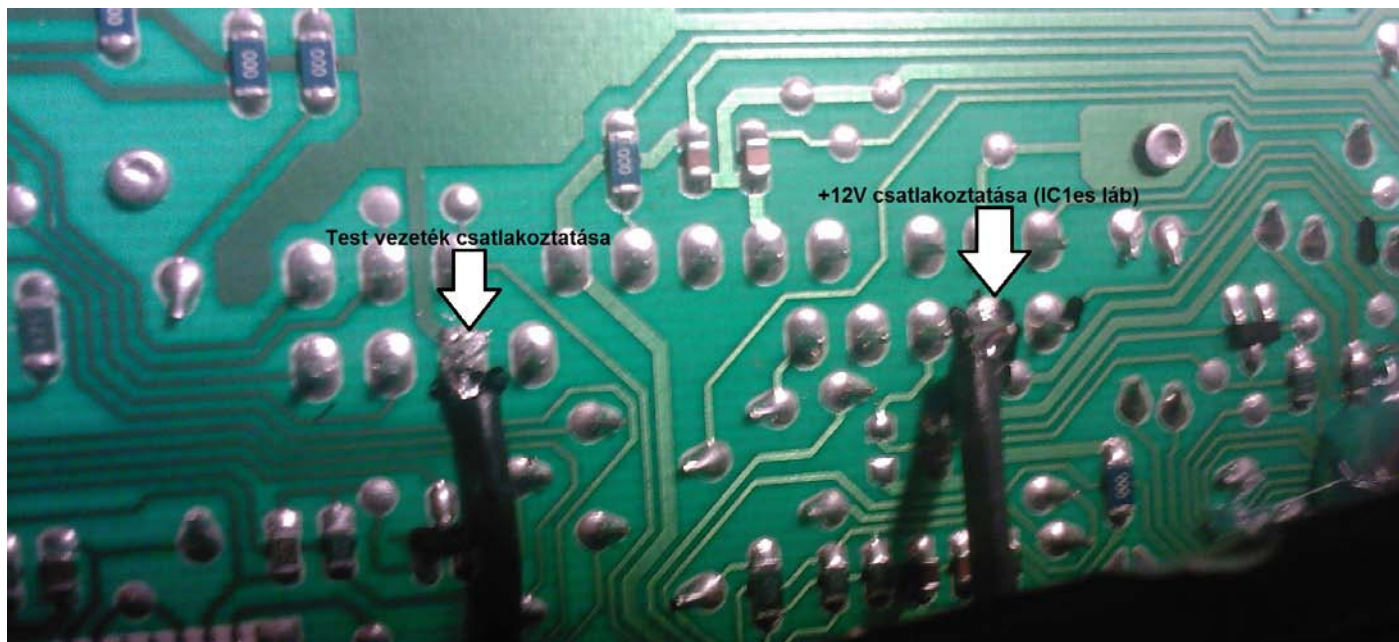
Ha lehetőségünk van ilyen tesztre, akkor gyerekjáték lesz a további ügyködés is. Ugyanis most jön a ragasztópisztoly és az óracsoport. Korábbi képen részleteztem hova hány led kell. Ahova kettőt írtam, ott az egyiket, fokosan lefelé, enyhén fölfelé, A MUTATÓ TENGELYE felé kell irányítani, úgy fog a mutató világítani. A másik meg mindig a háttérvilágítás finomításához kell. Ha szemre nagyjából megvan a beállítás, akkor jön a ragasztó pisztoly, és a rögzítés. Amíg nem köt meg a ragacs, addig több mint valószínű, hogy tartanunk kell a ledet, de a ragasztás után már le is vághatjuk a meghagyott lábakat. Ha ezzel megvagyunk, akkor mindenkinek úgy fog kinézni ahogy neki tetszik. :D

az enyém kb ilyen félkészben:

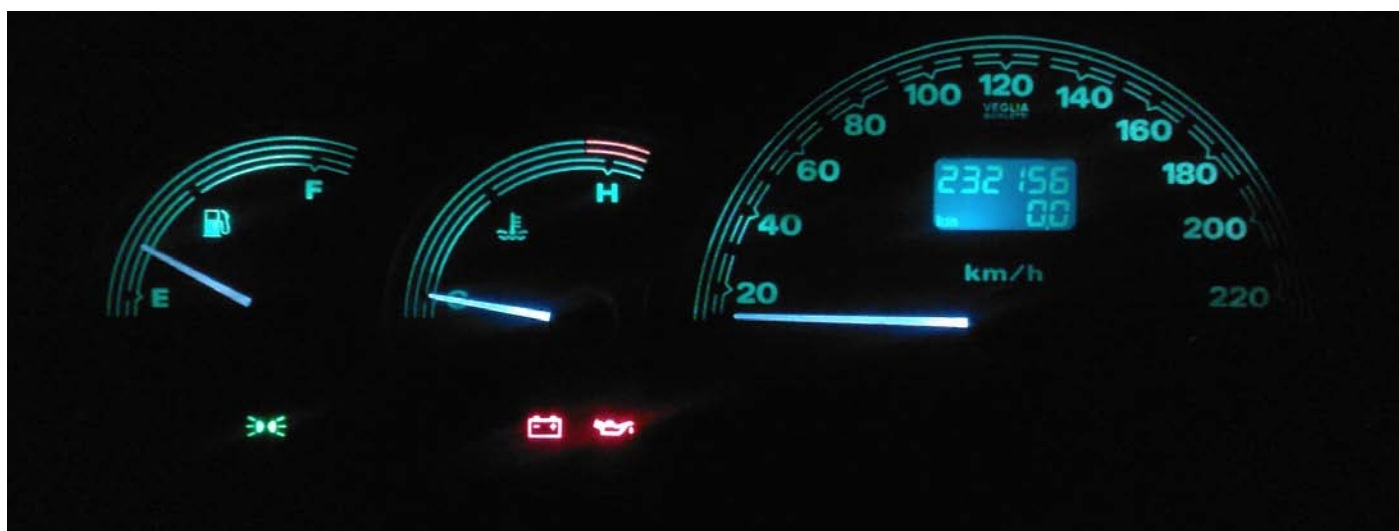


Ezek után még persze kicsit finomítottam rajta, aztán átfűzőgettem a hátlapon a vezetékeket, fúrtam két lukat a pozitív és negatív vezetékeknek, elkezdtem a ragaccsal szépen lezárni minden szabad csatlakozást, még az ellenállásokat is teljesen körbenyomtam, sehoh se lehessen rövidzár, pár helyre persze elég volt a szigetelő szallag. Pl a ledekre a forraszátsoknál (muszály nehogy összeérjenek szerelés közben, illetve valami manó ügyeskedése közben rövidre zárja, mert akkor semmi se fog világítani, ami út közben igen kellemetlen).





És végül minden visszacsavarozva, visszagyógyítva a helyére így néz ki... (mármint kicsit jobban, de a telcsi csak ennyit tudott visszaadni abból a faja látványból ☺)



Kellemes gyógyítást, és sok sikert mindenkinek, aki végül elkészíti a módosítást.

Elérhetőségem a <http://fiatbravo.hu> fórum és az ott megadott egyéb. :P

Jó szórakozást!

Hápicaksa

2010 December 25.